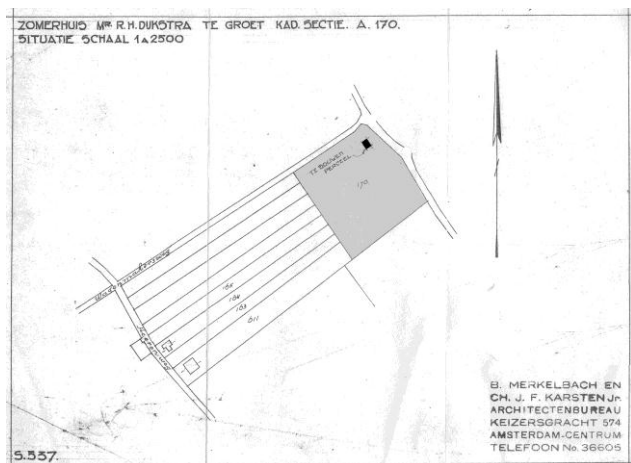
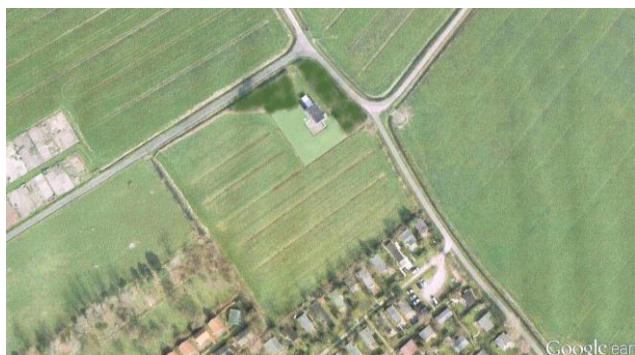




Rood vierkant is locatie in Groet



Situatie tekening 1934 – grijs = gekochte weiland, zwart = huis



Luchtfoto 2012 – het gazon lichter groen, eromheen het weiland

## BOUW- EN RESTAURATIEGESCHIEDENIS VAN HET HUIS DIJKSTRA TE GROET

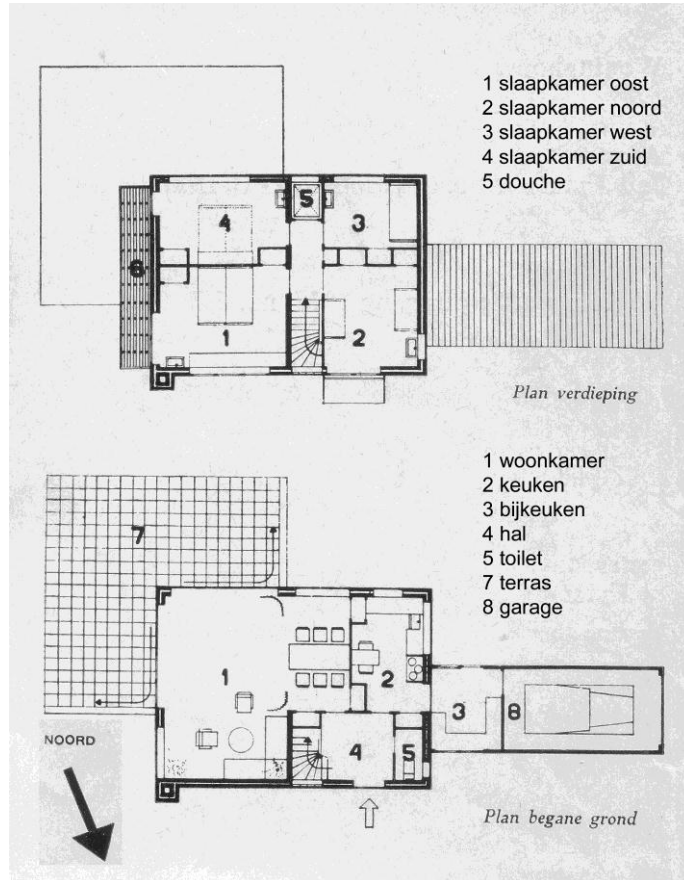
September 2012

NB de originele stukken die betrekking hebben op de bouw van het huis zijn in bewaring gegeven aan het NAI (Nederlands Architectuur Instituut) te Rotterdam en bevinden zich daar in het archief.

1932 De Amsterdamse architecten Merkelbach (1901-1961) en Karsten (1904-1979) maken in opdracht van mr. Rients Hendrik Dijkstra enige ontwerpen op verschillende locaties voor de bouw van een zomerhuis in de omgeving van Schoorl in Noord-Holland.

Rients Dijkstra (1901-1970), advocaat te Amsterdam en daarnaast werkzaam als journalist, aanvankelijk bij de Telegraaf (redactie buitenland) en later bij de Groene Amsterdammer, maakt in de jaren dertig van de 20<sup>ste</sup> eeuw deel uit van een kring van jonge Amsterdamse intellectuelen, kunstenaars en architecten waartoe ook Ben Merkelbach en Charles Karsten behoren. Voor hen is dit één van hun eerste opdrachten. Rients Dijkstra is in architectuur geïnteresseerd en is een sterk betrokken opdrachtgever. Hij is gehuwd met Antoinette Petronella (Netty) Sonius. Het echtpaar Dijkstra woont met hun opgroeiende kinderen Machteld (1929, bijnaam "Klaasje") en Tjeerd (1931) in een huurflat aan de Amsteldijk, vlakbij de Berlagebrug te Amsterdam, en heeft behoefte aan een eigen zomerverblijf.

Als locatie wordt gekozen voor een weiland aan de Wagenmakersweg (nu Nieuweweg) bij het dorp Groet, met uitzicht op de duinen. Van de gekochte grond (ca 1,2 hectare) wordt slechts een deel (ca 1500 m<sup>2</sup>) bebouwd en als tuin ingericht, de overige grond blijft in gebruik als weiland en maakt als zodanig blijvend deel uit van het vrije uitzicht. De oorspronkelijke pachter blijft ook na de bouw van het huis het land onderhouden en gebruiken als hooiland. De als tuin ingerichte omgeving van het huis omvat een afschermende boombeplanting langs de Wagenmakersweg, een met grind bedekt entreegebied en een op het huis aansluitend gazon aan de zuidzijde. Het gazon sluit met slechts een greppel en zonder hek of andere feitelijke afgrenzing direct aan op het omringende



Publicatietekening 1936



1934 Architect Ben Merkelbach op de bouw

1933

weiland. Het aldus betrekken van het in de loop van de seizoenen voortdurend van aanzien wisselende weiland in de directe omgeving van het huis is in zijn even nuchtere als ongebruikelijke vanzelfsprekendheid typerend voor de onbevangenheid waarmee opdrachtgever en architecten de opgave tegemoet treden.

De bouwuitvoering start in de herfst van 1933 en komt gereed in de zomer van 1934. Het huis van twee verdiepingen, buitenmaats niet meer dan ca 6 x 9 meter is opgetrokken in baksteen met stalen ramen. Het is compact en helder van opzet. Op de begane grond bevinden zich de entree, de woonkamer, de keuken, een toilet en de aangebouwde bijkeuken met garage. Op de verdieping zijn vier slaapkamers en een douche. De diagonaal van de woonkamer op de begane grond is gericht op het zuiden. Licht, lucht en zon kunnen volop toetreden door de grote puien op het zuidwesten en het zuidoosten, die bij mooi weer, afhankelijk van de windrichting, in haaks op de gevel staande stalen jukken open gereden kunnen worden en dan dienen als windscherm voor een ruim terras, belegd met 30x30 cm trottoirtegels, dat als intermediair de woonkamer verbindt met het gazon en het omliggende weiland. Alle stalen ramen hebben vlakke stalen dagkanten die de muren inclusief het stucwerk aan de binnenzijde omvatten, zonder afdeklijsten. De binnenmuren zijn gepleisterd en geschuurd met zilverzand. De wanden van de keuken en het toilet, zijn tot ca 1 meter hoog bezet met zandgele geglazuurde wandtegels, vlak met de muur, en daarboven geschilderd. De wanden van de douche en de woonkamer zijn geheel geschilderd, de woonkamer met een getamponeerde lijvige verf. De binnendeuren zijn vlak, met minimale afdeklijsten van stripstaal rond de kozijnen. Het huis is vlak afgedekt met een houten dak met rondom een overstek. Twee slaapkamers op de verdieping hebben toegang tot een balkon aan de zuidoostzijde over de volle breedte van het huis, met een vloer van hardhouten latten op uitkragende balken en een hek van stalen pijp met gegalvaniseerd harmonicagaas. Alle ruimten zijn voorzien van verdiepinghoge inbouwkasten, opgenomen in de binnenmuren. De compacte keuken, waarvan de opzet verwantschap vertoont met de keukens in de "Weissenhofsiedlung" in Stuttgart, heeft een zwarte granito aanrecht in L-vorm en aansluitend daarop een doorgeefkast naar de woonkamer. De trap krijgt licht van een



De keuken (foto 2012)



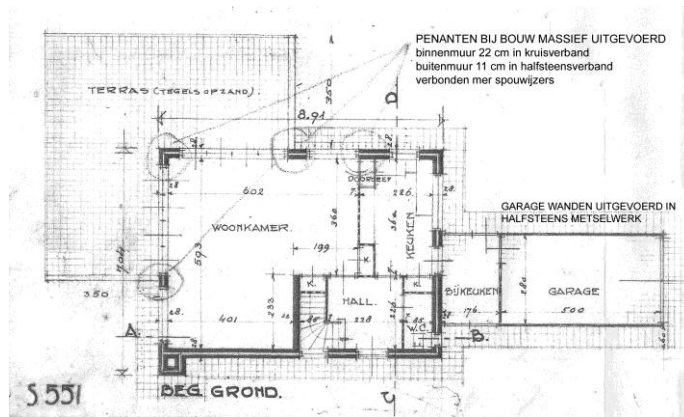
De trap - foto Eva Besnyö 1935

hoog raam in de noord-oostgevel, bezet met glazen bouwstenen. Boven de vlakke stalen voordeur daarnaast bevindt zich een stalen luifel, met gebogen stangen opgehangen aan de gevel. De houten vloeren op de begane grond zijn afgewerkt met zandkleurig “kurk-estrich”, normaal gebruikt als ondervloer voor linoleum, maar hier toegepast zonder verdere afwerking (zij worden, zoals hierna aangegeven, later vervangen door betegelde betonvloeren; de oorspronkelijke vloerafwerking is nog te zien in de inbouw-wandkasten in de woonkamer en de keuken). De houten verdiepingvloeren zijn belegd met kurklinoleum. Alle plafonds zijn van wit zachtboard, de naden afgedekt met dunne aluminium strips en aluminium hoeklijsten langs de wanden. Boven de plafonds op de verdieping zijn tussen de balken houtwolcementplaten aangebracht, waarschijnlijk ten behoeve van de warmteisolatie, zowel 's zomers (zonbelasting) als in het voor- en najaar (koude). Alles in het huis is gericht op praktische bewoonbaarheid, onbelemmerde toetreding van licht, lucht en zon, soberheid, helderheid, en visueel contact met de omgeving. Het is daarmee een gebouwd manifest van “de 8 en Opbouw”, de mede door Merkelbach geïnitieerde beweging van jonge architecten die de romantiek van met name de Amsterdamse School verwerpen en een helder functionalisme propageren, passend in het verlichtingsdenken van het interbellum tussen de eerste en de tweede wereldoorlog. Een optimistische tijd vol vertrouwen in de zegeningen die de wetenschap en de kunsten de wereld zouden gaan brengen.

Uit het bestek en de bestektekeningen blijkt dat de wanden en het dak van de aangebouwde garage met bijkeuken in de eerste opzet zouden worden uitgevoerd in “gegolfd plaatijzer”. In de bouwvergunning, gedateerd 8 december 1932, is echter bepaald dat:

*“de aan de noordzijde ontworpen garage vervalt, tenzij deze van dezelfde bouwstoffen als de woning wordt samengesteld ..”*

De garage wordt vervolgens buiten de aanbesteding gehouden. Een plaatselijke timmerman-aannemer verwerft de opdracht het huis te bouwen voor 7000 gulden, inclusief de stalen ramen en deuren die door de Gorkumse stalenramenfabriek de Vries Robbé worden geleverd voor een prijs van 750 gulden.



Uitsnede uit bestektekening 1933 - plattegrond begane grond



Uitsnede uit bestektekening 1933 – de garage nog in gegolfd plaatstaal

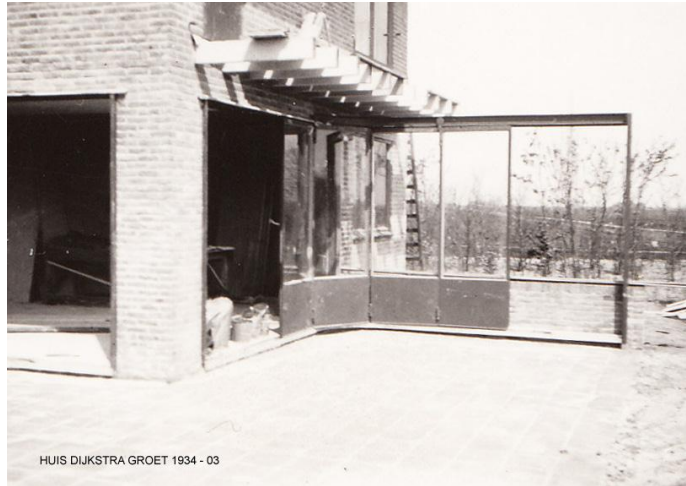


1934 - de bouw vordert

Op een latere 1:100 overzichtstekening (1934) en ook op de werktekeningen is het golfijzer van de garage vervangen door halfsteens metselwerk voor de wanden en asbestcement golfplaten voor het dak. Blijkbaar is voor deze uitvoering vergunning verkregen. Mogelijk is, om het daaruit resulterend meerwerk te beperken, de levering van de stalen puien van de bijkeuken opgedragen aan een ander bedrijf dan de Vries Robbé. Zoals later zal blijken vertonen die al veel eerder zodanige roestverschijnselen dat zij vervangen moeten worden. De garage met bijkeuken wordt aansluitend gerealiseerd en tegelijk met het huis opgeleverd.

Uit de stukken blijkt voorts dat tijdens de bouw van het huis is besloten de zuidwest- en de zuidoostgevel van de woonkamer uit te voeren in massief 1½-steens metselwerk, zonder spouw, waarschijnlijk vanwege de hoge geconcentreerde belasting door de stalen onderslagbalk in de verdiepingsvloer en de lateien boven de schuifdeuren, die door de penanten tussen de ramen en de schuifpuien moet worden opgevangen. Later zal blijken dat dit geen verstandige beslissing is geweest, omdat als gevolg daarvan het staalwerk boven de schuifdeuren op den duur gaat roesten en in de zuid-westgevel 's winters ernstige vochtdoorslag gaat optreden.

De toegang tot het huis vanaf de Wagemakersweg (nu Nieuweweg) loopt over een dam in de sloot rond het terrein met daarop een tweevleugelig wit metalen hek, afgehangen aan geschoorde stalen buispalen op betonpoeren. De hekvleugels, één smalle voor personen en één brede voor voertuigen, zijn eveneens gemaakt van ronde buis, met afgeronde hoeken en gevuld met stevig metaalgaas. De ter weerszijden van de entree langs de Wagenmakersweg geplante bossages zorgen voor een beschut voorterrein, dat wordt verhard met puin en afgestrooid met grind. Rond het huis wordt een tegelpad aangelegd met plantgaten ter weerszijden van de garage. Daarin worden aan de noordzijde groene heesters en aan de zuidzijde klimrozen geplant, met een rek van houten latten geleid langs de muur. Langs de westelijke bossage wordt op de grens met het gazon een bloemenborder aangelegd. Naast het huis, in het gazon aan



HUIS DIJKSTRA GROET 1934 - 03

1934 proefrijden met de schuifdeuren



Foto Eva Besnyö 1935, liggend Riens Dijkstra (r), John Fernhout (l)

de kant van de noordelijke bossage wordt een houten schommel geplaatst.

De kleuren van het huis worden, in overleg met de opdrachtgever en de architecten, bepaald door de met de Dijkstra's bevriende kunstschilder Wim Schuhmacher, behorende tot de kring van schilders die later als "magisch realisten" zal worden aangeduid. De "meester van het grijs" zoals Wim Schuhmacher door de op zijn werk gepromoveerde kunsthistoricus Jan van Geest wordt genoemd, kiest voor lichte grijze tinten met helder blauw voor de keuken en een getemperd geel voor de trap en de zitbanken in de woonkamer. De stalen ramen worden aan de buitenzijde aluminiumkleurig geschilderd, aan de binnenzijde lichtgrijs. De plafonds zijn wit. De geschilderde wanden zijn gebroken wit behalve in de woonkamer, waar de getamponeerde wanden in een lichtgrijze kleur worden uitgevoerd.

Het huis wordt door de eigenaren met grote zorg ingericht. In de eethoek in de woonkamer komt een eettafel met een verchroomd stalen onderstel en houten Thonetstoelen met gebogen poten. Merkelbach en Karsten maken tekeningen voor houten banken in de zithoek met een daartussen passende hoektafel en een bijzettafel met een zwart gelakt rond blad op een verchroomd stalen onderstel. De banken krijgen witte matrassen en lange zwarte rugkussens, bekleed met een glad zeildoek met noppen om de stof strak te spannen. De leunstoelen in de zitkring zijn de inmiddels bekende Rietveldstoelen van wit geschilderd gebogen triplex op aluminiumkleurig geschilderde onderstellen van gebogen rondstaal. Onder het raam in de eethoek staat een verrijdbare theetafel met zwart gelakte bladen op een verchroomd stalen onderstel. De gietijzeren kolenkachel in de noordelijke hoek van de kamer staat op een wit geëmailleerde stalen plaat om de vloer te beschermen. De wit katoenen kamerhoge gordijnen van de schuifpuien hangen aan een rondgaande aluminiumrails aan het plafond, en kunnen zo tevens gebruikt worden om delen van de woonruimte af te scheiden. Voor de keuken tekenen de architecten aanrechtkasten met schuifdeurtjes en een op een beugel onder het blad wegdraaiende vuilcontainer, voor de oudersslaapkamer een kaptafel onder het raam met aansluitende lage kasten die op maat worden ingebouwd. Alle bedden hebben een spiraalmatras,



Foto Eva Besnyö 1935

gehaakt in een hoofd- en voeteneind van gebogen stalen pijp. In de slaapkamer boven de voordeur, die gebruikt wordt als kinderkamer, worden de bedden uitgevoerd als “opklapbedden” die – in de lengte tegen de muur opgeklapt – overdag geen plaats innemen. Alle bedden krijgen spreien van grijs-wit geblokte stof.

Voor het terras worden rieten stoelen aangeschaft. Na enige tijd verschijnt daar tevens een franse schommelstoel van grof naturel linnen in een opvouwbaar aluminiumkleurig metalen frame. Aan de buitenmuren boven de schuifpuien worden geelwit gestreepte oprolbare zonweringen met stalen knikarmen gemonteerd.

Boven één van de banken in de woonkamer wordt een penseeltekening van Wim Schuhmacher opgehangen, genaamd “olijfbomen op Mallorca” (oeuvrecatalogus Jan van Geest, pag. 107, afb. 77). De tekening, achter glas (later acrylaat) in een smalle vernikkelde lijst, zal daar blijven tot het huis in 2012 aan Hendrick de Keyser wordt overgedragen. Dan wordt hij vervangen door een replica.

1934



Foto Eva Besnyö 1935 (Rients, Netty Dijkstra met kinderen)

Het huis wordt opgeleverd en in gebruik genomen. In de jaren daarna verblijft de familie Dijkstra met de nog jonge kinderen de gehele zomer, vanaf medio april tot eind augustus in Groet. Moeder en kinderen brengen bij mooi weer hele dagen door op het in die tijd nog slechts nauwelijks bezochte Noordzeestrand bij Camperduin. Riens Dijkstra rijdt met zijn zwarte Ford vrijwel dagelijks op en neer naar Amsterdam, een tocht over klinkerwegen door dorpen en stadjes en met de Hembrugpont over het IJ, want doorgaande wegen zijn er nog niet. Als de kinderen later naar de lagere school gaan (de Openluchtschool van Duiker in Amsterdam, een ander icoon van het functionalisme) wordt de periode die zij vóór de grote vakantie op school missen gecompenseerd met bijlessen van de dorpsonderwijzeres in Groet.

In de eerste onbezorgde jaren na de ingebruikneming is het huis 's zomers een ontmoetingsplek voor de brede vriendenkring van de eigenaren. Behalve Merkelbach en Karsten en hun uit Hongarije geëmigreerde collega Sanÿ Bodon zijn schrijvers en dichters als Menno ter Braak, Edgar du Perron, Jany Roland

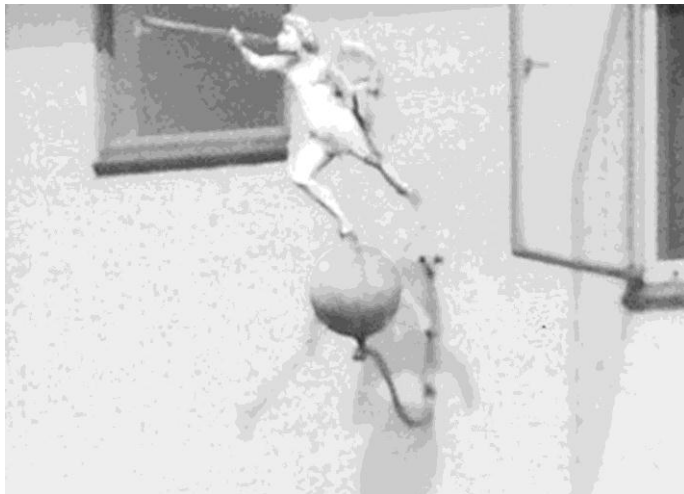


Foto Eva Besnyö 1935 (milleniumfoto 2000)

1935

Holst en Victor van Vriesland, schilders als Wim Schuhmacher, Charley Toorop, haar zoon Edgar Fernhout en Thé Lau, de beeldhouwer John Rådecker en vele anderen uit de wereld van kunsten en journalistiek, regelmatige en graag geziene gasten waarmee op het terras in Groet lange zomeravonden worden doorgebracht. Voor de dorpelingen een bezienswaardigheid, goed te volgen vanaf de omliggende weilanden.

De evenals Bodon uit Hongarije naar Nederland geëmigreerde Joodse fotografe Eva Besnyö, toen partner van John Fernhout, de cineast en oudste zoon van de in Bergen wonende en werkende schilderes Charley Toorop, maakt een serie foto's van het huis ten behoeve van een publicatie in "de 8 en Opbouw", het tijdschrift van de hiervoor genoemde beweging waartoe de architecten Merkelbach en Karsten behoorden (jaargang 1935 nummer 24, pagina's 259-261, met een inleiding door Ben Merkelbach). Eén van die foto's, genomen met laag avondlicht diagonaal door de woonkamer, met uitzicht op de polder en de duinen zal in het jaar 2000 worden gekozen tot "milleniumfoto".



De witte engel (bracht geen vrede)

1940

Na enige tijd wordt op de voorgevel van het huis een uit Medemblik afkomstige, op een gouden bazuin blazende wit geschilderde zinken vredesengel aangebracht, staande op een met gouden sterren versierde blauwe hemelbol, met een palmtak in de hand. Het lijkt een voorbode van ingrepen waarmee de eigenaar in later jaren het huis zijn streng modernistisch voorkomen zal ontnemen. Rients Dijkstra is aan het einde van de jaren dertig als medewerker van het weekblad de Groene Amsterdammer sterk betrokken bij de oppositie tegen het opkomende fascisme in Duitsland en ook in Nederland. Is deze vredesengel een gebaar om de opkomende oorlogsdreiging mee te bezweren?

Op een stralende voorjaarsdag in mei vallen de Duitsers Nederland binnen. De familie Dijkstra verblijft in Groet en wordt 's nachts opgeschrikt door het bombardement op het vliegveld van Bergen. De sfeer is gespannen en onwerkelijk: Boerenzoons uit Groet, opgeroepen om het land te verdedigen, liggen op de afsluitdijk of elders om de vijand tegen te houden, maar Nederland capituleert al snel en een paar dagen later komen de eerste Duitsers op de fiets vanaf het Noord-Hollands kanaal



Foto Eva Besnyö 1935

aanrijden om Groet te bezetten. De meiden uit het dorp zijn nieuwsgierig naar die vreemde soldaten, velen van hen ook boerenjongens, die vragen naar de weg naar Engeland. De oorlog is begonnen, maar wat die met zich mee zal brengen weet nog niemand. Rients Dijkstra zorgt ervoor dat de Groene Amsterdammer, die zich al jaren scherp kritisch heeft opgesteld tegenover het in Duitsland opkomende fascisme, failliet gaat voordat de bezetter er greep op krijgt. De schrijvers Ter Braak en du Perron, ook fel antifascist, maken op 14 mei, de dag van de capitulatie, beiden vrijwillig een eind aan hun leven.

Na de zomer van 1940 wordt het huis gevorderd voor een onderwijzer uit een nabij gelegen dorp die zijn eigen huis moet verlaten omdat het ligt in een gebied tegen de duinrand dat geëvacueerd wordt om veiligheidsredenen. Na enige tijd vindt hij elders onderdak en maakt hij plaats voor een onderwijzeres van de dorpschool in Groet. De vrouw, gewend te wonen in een besloten dorpsomgeving, voelt zich in het Groetse weiland aanvankelijk doodongelukkig, plant geraniums rondom het terras, schuift het lichte en moderne meubilair dat bij het huis hoort in de zithoek achter een gordijn en meubileert de woonkamer met haar eigen spullen om het allemaal wat knusser te maken. 's Winters is het huis met zijn grote oppervlakken van enkel glas nauwelijks warm te houden, zeker niet bij harde wind.

Als na enige tijd de inkwartiering wordt opgeheven wordt het huis nog enkele zomers door de familie Dijkstra gebruikt. Rients Dijkstra heeft zijn Ford (die anders "gevorderd" zou zijn door de Duitsers) laten onderduiken in een boerenschuur in Groet en moet om met de trein naar Amsterdam te komen eerst met de fiets en de tram naar Alkmaar. Naarmate de tijd vordert wordt de situatie in Nederland slechter. De Duitsers zetten langs de kuststrook Russische krijgsgevangenen in om de bezetting over te nemen. De lokale verzetsbeweging verschanst zich in het huis en wordt er door de bezetter uitgeschoten waarbij een kogel de palmtak van de vredesengel doorboort. Er wordt een tankgracht gegraven langs de duinrand om een mogelijke geallieerde invasie te blokkeren. Die scheidt het huis van het dorp waardoor het moeilijk bereikbaar wordt. In de tuin worden schuttersputjes gegraven. Het huis raakt in verval met kapotte ramen en alle gevolgen van dien.





Ca 1950 huis Dijkstra met engel. Op de voorgrond Tjeerd Dijkstra



Ca 1950 Rients Dijkstra

1945

In mei 1945, vijf jaar na de capitulatie, wordt Nederland bevrijd door de geallieerden. In Amsterdam arriveert als eerste, voor de troepen uit en terwijl de stad nog niet is verlaten door de bezetter, John Fernhout. Hij was toen de Duitsers Nederland binnenvielen met Joris Ivens aan het filmen in het buitenland en vluchtte naar de Verenigde Staten, waar hij als oorlogscorrespondent dienst nam bij de geallieerde troepen. Binnenkomend over de Berlagebrug, op de avond voordat de Canadese troepen Amsterdam bevrijden meldt hij zich bij de familie Dijkstra op de Amsteldijk, overnacht daar, en rijdt de volgende ochtend vóór de bevrijdingstroepen uit de uitgelaten stad in, met Rients Dijkstra naast zich en zijn assistenten staande achterin, de intocht filmend door het open dak.

Een paar weken later gaat de familie Dijkstra met John Fernhout en zijn crew naar Groet om te zien hoe het huis er bij staat. Wat zij aantreffen lijkt een vervuilde ruïne met overal gebroken glas. John Fernhout is niet onder indruk: hij heeft het wel erger gezien. De ergste rommel wordt opgeruimd en 's avonds wordt het eerste naoorlogse glas wijn gedronken op het terras met wat aan oude vrienden uit de omgeving kan worden opgetrommeld. In de periode daarna wordt het huis weer bewoonbaar gemaakt en in gebruik genomen.

In de jaren van de wederopbouw associeert Rients Dijkstra zich collega en publicist Abel Herzberg, die met zijn vrouw het concentratiekamp Bergen Belsen heeft overleefd. Met vriend en uitgever Theo Moussault richt hij de Groene Amsterdammer weer op en zorgt hij voor een rijk palet aan medewerkers uit de wereld van de wetenschap en de kunsten. Hijzelf is naast hoofdredacteur Sem Davids intensief bij de koersbepaling van de krant betrokken zonder feitelijk deel uit te maken van de redactie. Rond de Groene vormt zich nu weer de vriendenkring van vroeger, uitgebreid met nieuwe gezichten zoals onder meer de schrijvers Teun Koolhaas, Cees Kelk en A. Albers, componist/muziekkriticus Matthijs Vermeulen, architectuurcriticus J.J.Vriend en later Wouter Gortzak, Han Lammers, en Geert Mak.



Uitzicht ca 1966

Het huis blijft in gebruik als zomerhuis. De schuttersputjes doen nog enige jaren dienst als zitkuil. De engel op de gevel is niet bestand gebleken tegen het zilte zeeklimaat en wordt van de gevel gehaald. Machteld en Tjeerd doen beiden eindexamen op het Montessori-Lyceum in Amsterdam, Tjeerd verlaat de ouderlijke woning en gaat bouwkunde studeren aan de Technische Hogeschool te Delft, Machteld gaat studeren aan de Universiteit van Amsterdam maar blijft nog thuis wonen. De familie verblijft 's zomers nog in Groet, maar de studerende kinderen hebben daarnaast hun eigen activiteiten. Als beiden afstuderen en een gezin stichten worden de zomers in Groet verdeeld tussen de drie families. In deze periode ondergaat het huis een geleidelijk transformatieproces. In de vijf jaar oorlog, en met name in de laatste oorlogsjaren heeft de prioriteit van het overleven de mensen in Nederland dichter bij elkaar gebracht, De intellectuele vrijheidsdrang waarmee de jongere garde zich vóór de oorlog afzette tegen bestaande normen en waarden heeft in de oorlog gaandeweg plaats gemaakt voor eensgezindheid tegenover de bezetter en gerichtheid op de prioriteit om het land na de oorlog weer op te bouwen



Ca 1966, perzische pauw, Riens junior (l), Hermien van Embden (r)

Uit wat er met het huis in Groet gebeurt blijkt die andere geestesgesteldheid. De oorspronkelijke expressie van radicaal modernisme wordt gaandeweg verzacht door toevoegingen en wijzigingen waarmee de eigenaren het huis een vriendelijker uitstraling lijken te willen geven. Mogelijk is dit ook een gevolg van het feit dat het huis na alles wat het heeft meegemaakt iets van zijn oorspronkelijke frisheid is kwijtgeraakt. Hoe dit ook zij, geleidelijk aan worden veranderingen aangebracht, deels om de gebruikskwaliteit te verhogen, maar deels ook om het huis een andere, minder streng aanzien te geven.

Zo wordt het terras uitgebreid met drie rijen tegels, in de strook waar de ingekwartierde onderwijzeres haar geraniums had staan toen ze in het huis verbleef, en worden in die strook, haaks op de bestaande terrasmuren en daarop aansluitend, brede, lage muurtjes gemetseld van wit geglazuurde baksteen. De terrasmuren zelf worden donkerbruin geschilderd. Op één van de de lage muurtjes verschijnen aanvankelijk een antieke zinken vaas, op de ander een kwade zwaan met gestrekte hals, in opdracht gemaakt door Noeki Rådecker. Later verhuist de gans naar een plek bij de voordeur, de plantenbak naar het gazon bij



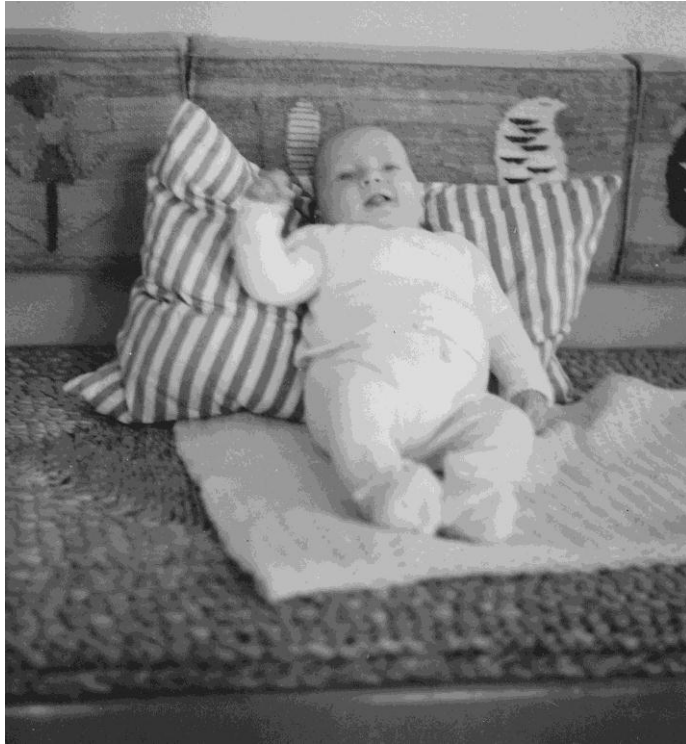
Slaapkamer zuid met bespannen ombouw om wastafel (foto 2012)



Eethoek met koelkast en tegeltableau erboven (foto 2012)

de punt van het terras, en komen op beide lage muurtjes koperkleurige perzische pauwen te staan. Op het terras verschijnen rotan strandstoelen met hoge rug en een wit stalen tafeltje met een gietijzeren sierpoot. Voor de keuken worden evenwijdig aan de gevel in het gazon leilinden geplaatst die de keuken wat schaduw moeten geven. Zij blijken na enige tijd niet bestand tegen de combinatie van onbelemmerde zoute zuidwesten wind in het najaar en de winter en het in die natte perioden tegen de zuidwestgevel opstuwende grondwater, en hebben een kort leven. Op het gazon voor het huis wordt een zonnewijzer geplaatst. De oorspronkelijk metaalkleurig geschilderde stalen ramen worden aan de buitenzijde lichtgroen geschilderd, de beplating op de schuifdeuren en de balcondeuren donkergroen. Aan de binnenzijde krijgen de schuifdeuren een kleur die "Corbusier-rood" genoemd wordt. De stalen pui van de bijkeuken is zodanig verroest dat hij plaats moet maken voor een houten pui met ongeveer dezelfde indeling. De wastafels in drie van de vier slaapkamers krijgen een lichte ombouw met bespannen deurtjes. Alle ramen en deuren, behalve de schuifdeuren in de woonkamer, krijgen lichtgroene venetian blinds. De oude ijskast in de bijkeuken, die gekoeld werd met grote ijsstaven, wordt vervangen door een Electrolux koelkast tegen de buitenmuur bij de eettafel in de woonkamer. Daarboven wordt in het pleisterwerk van de muur een tegeltableau opgenomen van Makkums aardewerk. De iedere winter optredende vochtdoorslag boven de schuifpui in de zuidwestgevel van de woonkamer geeft na enige tijd aanleiding om de gevel aan de buitenzijde over de volle hoogte te voorzien van een bekleding met geglazuurde tegelstrips, in een lichte zandkleur. Een deel van de onderste glazen bouwstenen van het hoge trapaam is ernstig beschadigd door vandalisme. Omdat herhaling te verwachten is (de stenen zitten binnen handbereik van kinderen) en omdat de originele glazen bouwstenen niet meer te krijgen zijn, wordt het onderste deel van het raam vervangen door halfsteens metselwerk van baksteen, aan de binnenkant betegeld met dezelfde gele wandtegels waarmee ook de dagkanten van het raam bezet zijn. Er ontstaat zo een betegelde nis onder het raam.

De meubilering blijft in hoofdopzet dezelfde, maar wordt op onderdelen aangepast. De matrassen op de de banken in de



Nieuwkomer op Genemuider mat, rugkussens van Betty Hubers

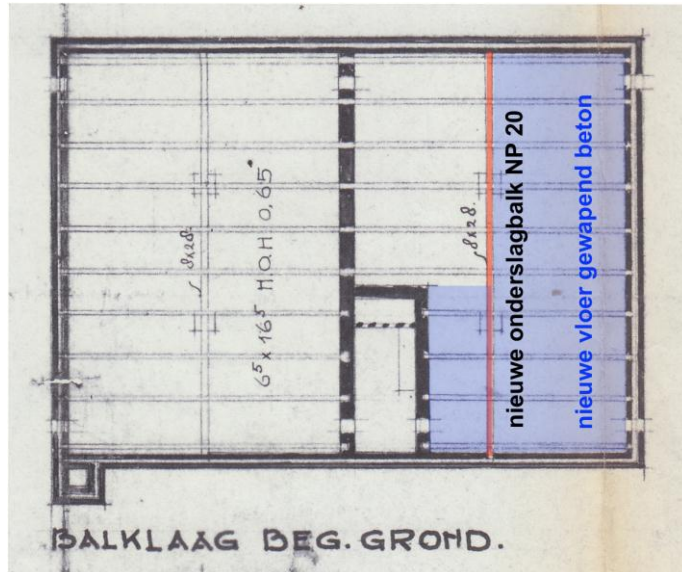


Pastoe tafel (foto 2012)

zithoek worden vervangen door zogenaamde “Genemuider matten”, stevige van biezen gevlochten matten die normaal gebruikt worden als vloerbedekking. Aan de muur erboven worden vaste rugkussens bevestigd, bekleed met een door de Bergense textielkunstenaar Betty Hubers voor dit doel ontworpen en van wol geweven bekleding met een kleurige figuratie van hanen en tulpen. Op de Electrolux koelkast komt een aardewerken schaal te staan, vervaardigd door de echtgenoot van Betty Hubers, de Bergense pottenbakker Dirk Hubers. Er worden twee ronde door de Finse architect Alvar Aalto ontworpen krukjes aangeschaft met gebogen en verlijmd houten poten. De niet erg gemakkelijk zittende Rietveldstoelen die bovendien met hun stalen onderstel roestvlekken veroorzaken in de woonkamervloer, worden vervangen door Deense rotanstoelen en de ronde bijzettafel op stalen onderstel wordt vervangen door een “Pastoe” tafel, bestaande uit twee losse, met een geknikte lijn op elkaar aansluitende bladen, één wit en één grijs, op een onderstel van gebogen verlijmd hout. De verrijdbare theetafel, die in de praktijk zelden van zijn plaats kwam wordt vervangen door een vast aan de buitenwand bij de eettafel bevestigd zwart gelakt multiplex blad. Op het terras verschijnt een witgeschilderde bank bij de lage tafel. Bank en tafel zullen geen lang leven beschoren zijn want zij zijn van vurenhout gemaakt en staan zomer en winter buiten. De houten schommel is wat gammel aan het worden en wordt vervangen door een metalen schommel. Al met al wijzigingen die dienen om het huis in goede staat en bewoonbaar te houden, maar hier en daar tevens wijzen op een wens om het te ontdoen van zijn spartaanse moderniteit en het meer te integreren in zijn omgeving. De uitbreiding van de familie kan daar een rol in gespeeld hebben.

1959

In 1956 is Tjeerd Dijkstra afgestudeerd aan de Technische Hogeschool Delft. Zijn diensttijd zit er op en hij trouwt met Hermien van Embden, dochter van de Delftse stedenbouwer / architect Sam van Embden. Het echtpaar vestigt zich in Amsterdam en Tjeerd gaat daar als architect werken in het bureau van zijn enkele jaren oudere collega Jan Verster, die versterking nodig heeft omdat hij met zijn beginnend architectenbureau de zwavelzuurfabriek Ketjen in Amsterdam Noord als klant heeft overgenomen van Ben Merkelbach.



1961 vloer begane grond gewijzigd



Redwood bank en tafel (foto 2006)

Merkelbach, inmiddels zelf een gearriveerd architect, is inmiddels Stadsbouwmeester geworden van Amsterdam.

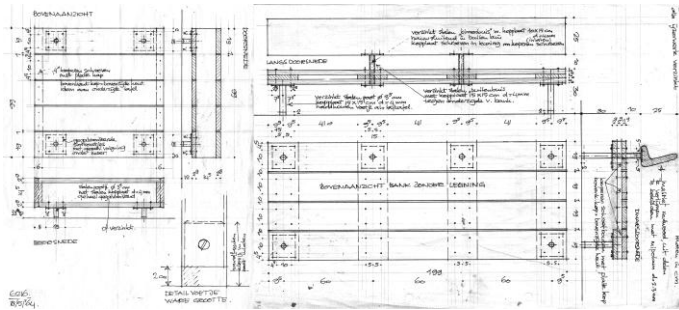
Tjeerd Dijkstra neemt van nu af aan als architect de zorg voor het huis op zich. Alle onderhoudswerkzaamheden staan voortaan onder zijn leiding, alle wijzigingen en toevoegingen worden door hem ontworpen.

1961

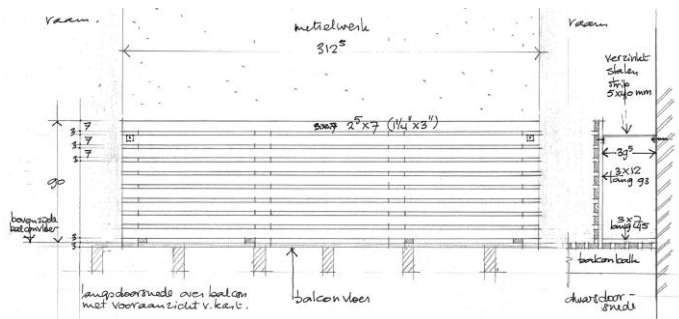
Tjeerd Dijkstra gaat op zoek naar de mogelijke oorzaak van het klemmen van een aantal deuren in binnenmuren en van regelmatige terugkerende daklekkages, verschijnselen die lijken te wijzen op verzakkingen in het huis. Bij het openen van het vloerluik achter de voordeur dat toegang geeft tot de kruipruimte onder het huis, blijkt dat een daar in de buitenmuur opgelegde houten onderslagbalk, die de begane grondvloer van het huis draagt met daarop rustende binnenmuren, bij de oplegging vrijwel geheel verrot is. Hij laat zonder uitstel door een plaatselijke aannemer in de kruipruimte een goed geconserveerde zware stalen onderslagbalk aanbrengen, ter vervanging van de verrotte houten balk, die verwijderd wordt. De stalen balk wordt opgelegd in het metselwerk van de buitenmuren en onder het huis ondersteund met een aantal extra poeren die worden gemetseld op de betonnen bodemplaat van de fundering. Omdat het vocht in de kruipruimte ook de houten begane grondvloer blijkt te hebben aangetast worden de vloeren van de entree, de keuken en het toilet verwijderd en vervangen door een vloer van gewapend beton, afgewerkt met linoleum. De houten vloer in de woonkamer wordt voorlopig nog gehandhaafd. Het dak wordt uitgevlakt en krijgt een nieuwe dakbedekking. De klemmende deuren worden gangbaar gemaakt. De verzakkingen in het huis blijven door deze snelle ingreep beperkt.

1964

Op het terras verschijnt door Tjeerd Dijkstra ontworpen meubilair van onbehandeld redwood met verzinkte stalen poten dat bestand is tegen weer en wind. Pas na enige decennia blijkt vervanging van enkele onderdelen nodig. Bij de overdracht aan Hendrick de Keyser in 2012 is het al meer dan vijftig jaar in gebruik. Alleen de bank is langzamerhand wel aan vervanging toe.



1964 werktekeningen voor redwood bank en tafel



Rek voor houten horren op het balkon



Zandbak met zitrand, de terrasmuur is nog bruin

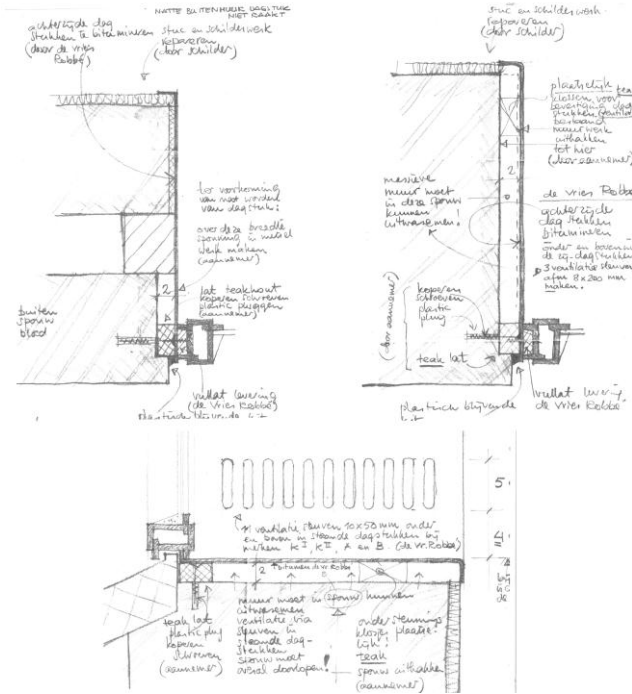
1968

Op het balkon aan de ZO-gevel wordt op enige afstand voor de muur een wit geschilderd rek geplaatst van horizontale hardhouten latten op een houten frame, om de daar vaak staande ontsierende houten raamhorren van de slaapkamers aan het oog te onttrekken.

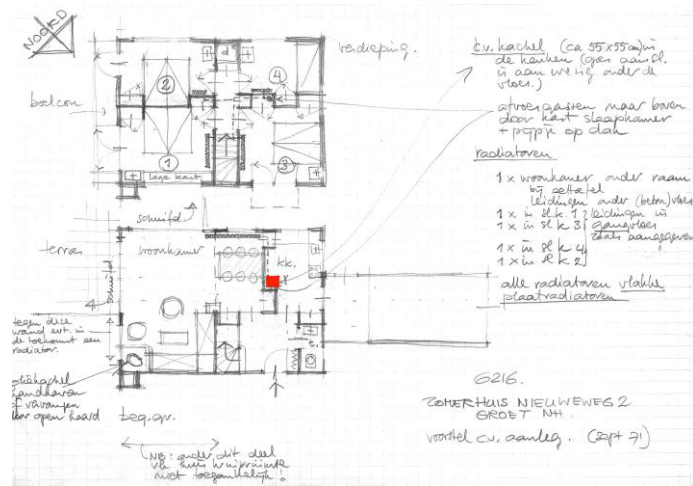
De granito aanrechtbak in de keuken vertoont scheuren die lekkage tot gevolg hebben. Om die te verhelpen wordt de bodem betegeld met mat zwarte dubbel hard gebakken tegeltjes 5 x 5 cm. De tot dan toe geschilderde wanden van de douche op de verdieping worden betegeld met witte geglaazuurde tegels 15 x 15 cm om het reinigen te vergemakkelijken. Er verschijnt tevens een douchegordijn.

Vóór het huis, onder het keukenraam, wordt in de luwte van de lage muur langs het terras een zandbak gemetseld met een lage brede zitrand, aanvankelijk geschilderd, later vervangen door een rand van onbehandeld western red cedar. Dan zal daar ook een afneembaar en met een rits te openen piramidevormig tentdakje aan worden toegevoegd dat 's winters de bak afsluit en 's zomers dienst doet als bij het gebruik van de bak wat beschutting nodig is tegen zon en/of wind.

Er treedt zodanige roestvorming op bij enkele stalen buitendeuren en ramen dat ingrijpen nodig is. Het betreft de stalen ramen en deuren op de begane grond, met uitzondering van de voordeur, die nog in goede staat is, en de balkondeuren op de verdieping. Aan de Vries-Robbé, de stalenramenfabriek in Gorkum die in 1934 de ramen had geleverd wordt een opdracht gegeven voor het ontroesten, waar nodig repareren en opnieuw conserveren van de betreffende stalen ramen en deuren. De opdracht omvat tevens het leveren van nieuwe stalen puien in de bijkeuken ter vervanging van de daar kort na de oorlog aangebrachte houten puien. De op te knappen ramen en deuren worden door de dorpsaannemer zorgvuldig uitgenomen en meegegeven aan de Vries-Robbé. Een week later wordt Tjeerd Dijkstra opgebeld door de Vries Robbé met de vraag wat ze aan moeten met dat zootje oud roest dat bij hen was afgeleverd. De daarop verstrekte informatie over de herkomst en de daaraan verbonden geschiedenis van de stalen ramen leidt ertoe dat ze met zorg worden gerestaureerd. Daarbij blijkt dat de ramen bij de



De dagkanten vrij van vochtige muurdelen  
Ventilatiegaten onder en boven in de dagkanten van de ramen en deuren in de massieve muurdelen op de begane grond. Alleen uitgevoerd bij de schuifdeuren.



Eerste opzet cv, centrale positie cv ketel (rood) in de keuken.

fabricage niet voorzien waren van een beschermende zinklaag, een behandeling (schopere) die bij latere producties van stalen ramen standaard zou worden. De staalkwaliteit en het schilderwerk daarop is kennelijk zo goed geweest dat de ramen het in het agressieve zoute zeeklimaat achter de duinen in Groet meer dan 30 jaar hebben uitgehouden voordat zichtbare roestvorming optrad. De ramen en deuren worden nu alsnog geschopeerd (met een dunne zinklaag bespoten), en voorzien van een zinkchromaat primer. De muurzijde van de dagstukken wordt gebitumineerd. Daarna worden zij keurig hersteld in Groet afgeleverd en teruggeplaatst. Om te vermijden dat de dagstukken door contact met vochtig metselwerk toch nog zouden gaan roesten wordt het metselwerk van het buitenspouwblad vóór het terugzetten voorzien van een sponning en een hardhouten lat die ervoor moeten zorgen dat er geen contact mogelijk is. De dagstukken van de puin op de begane grond worden, omdat de massieve muurpenanten qua vocht een extra risico opleveren, bovendien voorzien van ventilatie sleuven bij de vloer en het plafond.

1969

Tjeerd Dijkstra wordt benoemd tot part-time hoogleraar aan de afdeling der Bouwkunde van de Technische Hogeschool te Delft. Hij is inmiddels partner in het architectenbureau dat onder de naam Architectengroep Verster Dijkstra Loerakker (later VDL) is uitgegroeid tot één van de grotere architectenbureaus in Amsterdam.

1970

Op 7 december overlijdt Rients Dijkstra na een kort en onverwacht ziekbed op 69 jarige leeftijd. Netty Dijkstra blijft achter als eigenaar van het huis maar zal het daarna alleen nog bezoeken als gast van haar kinderen.

1972

In de loop van de jaren zestig is het in Nederland gebruikelijk dat huizen voorzien worden van centrale verwarming. In het huis in Groet is de gietijzeren kolenkachel in de woonkamer de enige mogelijkheid om het huis te verwarmen. Door de compacte opzet van het huis blijkt het mogelijk om met een minimum aan leidingwerk vanuit een cv-ketel in de keuken vier radiatoren op de verdieping te voeden, op iedere slaapkamer één. Omdat de kruipruimte onder de woonkamer niet toegankelijk is wordt in de woonkamer als voorlopige voorziening één grote radiator



1980 prefabbalken op gazon, bekistingelementen in woonkamer



Woonkamer: houten vloer gesloopt, eerste prefab balk aangebracht  
Rechtop staand: een van de piepschuim bekistingselementen.

geplaatst naast de eettafel, tegen de keukenmuur, dus direct achter de c.v.-ketel. De gedachte is dat de houten vloer in de woonkamer op afzienbare tijd vervangen zal moeten worden door een betonvloer, wat dan gecombineerd kan worden met de aanleg van vloerverwarming. De ontsierende radiator kan dan vervallen. Om te voorkomen dat de verwarmingsinstallatie 's winters kan bevriezen wordt hij gevuld met een mengsel van water en antivries. De installatie wordt aanvankelijk gestookt met olie en in 1975 omgebouwd voor gas. De radiatoren worden op drie van de slaapkamers simpel en zichtbaar tegen een binnenwand geplaatst. De radiator in de oostelijke (ouders)slaapkamer krijgt een ombouw omdat de bedden daar met het hoofdeinde tegenaan staan. Daarvoor wordt de lambrisering van geribbeld triplex gebruikt die in de jaren '50 was aangebracht om de muur achter de bedden te beschermen.

In de bijkeuken verschijnt een grote gasboiler waarmee voorlopig alleen de keuken en de douche van warm water worden voorzien.

1976 Nog steeds optredende lekkages zijn aanleiding het dak een beter afschot te geven ten behoeve van een langere levensduur van de dakbedekking. Om tegelijkertijd zowel 's zomers als 's winters een betere thermische isolatie te verkrijgen wordt op het dak een afschotlaag aangebracht van "Pulmix-perlite" met daarop een nieuwe tweelaagse dakbedekking.

1979 Tjeerd Dijkstra wordt benoemd tot Rijksbouwmeester. Hij verlaat het architectenbureau in Amsterdam en combineert zijn nieuwe functie in de jaren daarna met zijn hoogleraarschap in Delft.

1980 Op 26 mei overlijdt Netty Dijkstra, op de leeftijd van 76 jaar. Machteld en Tjeerd Dijkstra erven het huis en worden er gezamenlijk eigenaar van.

Het huis is nu dringend aan renovatie toe. Inmiddels is er sprake van dat het als één van de "witte villa's" uit de jaren dertig zal worden aangewezen als rijksmonument, maar dat kan nog even duren en er kan niet meer op gewacht worden. Er is geld beschikbaar uit de erfenis om de meest noodzakelijke werkzaamheden mee te financieren. Daartoe wordt dan ook besloten. Het uitgangspunt is helder: het gaat om een restauratie





1980 ontgraving in bijkeuken voor leidinggoot



1980 vernieuwen leidingen in woonkamer

in de geest van het huis zoals dat in de jaren dertig is ontworpen. Bruikbaarheid en duurzaamheid staan daarbij voorop en kunnen aanleiding zijn tot aanpassingen, maar alleen als dat zinvol en onvermijdelijk is. Voor het overige moet alles gedaan worden om de oorspronkelijke staat, voor zover nog bestaand, zichtbaar en voelbaar te houden, ook op detailniveau. Tjeerd Dijkstra maakt een omschrijving van de werkzaamheden. Chris van Iwaarden, een bevriende timmerman/meubelmaker die Tjeerd Dijkstra ook later bij verschillende restauratiewerkzaamheden zal betrekken, krijgt de opdracht om samen met lokale (installatie) bedrijven de klus te klaren:

- De vloer van de woonkamer is ernstig verzakt en wordt vervangen door een op prefab betonbalkjes en piepschuim bekistingselementen gestorte gewapend betonvloer met daarop een dekvloer met vloerverwarming. De nieuwe vloer wordt betegeld met 20 x 20 cm gebroken wit geglazuurde tegels
- Het linoleum waarmee de vloeren van de keuken, de hal en het toilet waren bedekt na het aanbrengen van de betonvloeren in 1964 vertoont blaasvorming door vocht uit de ondervloer en wordt verwijderd. De keuken en het toilet worden betegeld met grijze dubbel hard gebakken tegels 10x10 cm, de hal wordt belegd met een losliggende zwarte ruiggeschoren kokosmat over het volle oppervlak.
- De tegelstrips tegen de zuid-westgevel houden het regenwater niet meer tegen, mogelijk door aantasting van de voegen, met als gevolg dat de massieve muur boven en naast de schuifpui weer doorslaat en beschimmelt. De tegelstrips zijn bovendien vervuild en ontsieren het huis. Afhakken en schilderen van de muur in de kleur van de andere gevels is voorlopig de enige optie.
- Een aantal wandtegels in de nis onder het hoge trapraam is losgekomen door vocht in de achterliggende halfsteens buitenmuur. Omdat dit verschijnsel zich bij handhaving van de nis zal blijven voordoen wordt de binnenmuur onder het raam als spouwmuur opgemetseld tot aan de (nieuwe) onderkant van het raam, gepleisterd aansluitend aan het omringende pleisterwerk en geschilderd in de kleur van de muur. Het tegelwerk van de dagkanten langs het raam wordt horizontaal doorgetrokken over de aldus gevormde



1980 in slaapkamer oost moet veel gehakt worden



Ook achter de wastafel.

vensterbank. Daarmee is de nis verdwenen en de oorspronkelijke detaillering hersteld, zij het dat de vensterbank nu hoger ligt dan aanvankelijk.

- De spouwen van de buitenmuren worden volgespoten met thermisch isolerend kunststofschuim. Met name in de zithoek van de woonkamer draagt dit bij aan een beter comfort op koude dagen. Verder is het goed voor de energiebesparing nu het gebruik van het huis, na het aanbrengen van de centrale verwarmingsinstallatie, vroeger in het voorjaar begint en later in het najaar eindigt.
- In de garage wordt een strook asbestcement golfplaten langs de noordoostmuur vervangen door gewapend polyesther golfplaten om daglichttoetreding te verkrijgen.
- De buitendeuren van de garage worden voorzien van een nieuwe beplating met kattenluik en de deuren worden weer gangbaar gemaakt.
- Waterleiding en afvoeren worden voor zover nodig vernieuwd. Ingemetselde waterleiding wordt vervangen door koperen leiding buiten de muren, zodanig aangebracht dat deze niet in het zicht komt. De in de muren opgenomen loden afvoeren worden vervangen door kunststof en buiten de muren gebracht, in het interieur waar mogelijk uit het zicht, en waar dat niet goed mogelijk is, zoals bij de keuken en de oostelijke slaapkamer, buiten de gevel. Wasbakken en kranen worden gehandhaafd, voor zover nog in goede staat. Kapot sanitair wordt vervangen door sanitair dat past bij het karakter van het huis. Achter de wasbakken worden ter bescherming van de binnenmuren met hardplastic beklede multiplex platen aangebracht met daarop de spiegels en open multiplex kastjes voor toiletartikelen. De afvoerleidingen onder de wastafels worden omkokerd.
- De elektrische bedrading wordt vernieuwd en stalen electriciteitspijpen worden waar mogelijk vervangen door kunststof pijpen. De oorspronkelijke zwartbruine "bakeliet" lichtschakelaars en wandcontactdozen worden bij de afmontage van de nieuwe elektrische installatie teruggeplaatst, en op dezelfde wijze als voorheen voorzien van transparante rozetten, waarmee ze in de omringende muren worden opgenomen. Veel van de rozetten, oorspronkelijk van glas met geslepen rand, zijn gebroken of gebarsten en worden vervangen door aan de achterzijde in



1980, boven alle plafonds worden steenwolplaten aangebracht



1981, de woonkamervloer is gereed voor betegeling.

de kleur van de muren geschilderde transparante kunststof rozetten van dezelfde maat, die de bij het nu gangbare schakelmateriaal passende grotere vierkante lasdozen juist afdekken.

- In de keuken, de bijkeuken en de garage wordt de bestaande gloeilampverlichting vervangen door TL-balken.
- Het vervangen van het boven plafonds gelegen leidingwerk wordt gecombineerd met vervanging van de zachtboard plafonds. Daarbij wordt boven de plafonds op de verdieping een steenwoldeken aangebracht, ter vervanging van de daar bij de bouw aangebrachte houtwolcement platen die onvoldoende isoleren. De grote vierkante zachtboardplaten in het middendeel van de woonkamer worden met zorg gehandhaafd omdat ze in die maat niet meer te krijgen zijn.
- De trottoirtegels van het terras, rond het huis, in de bijkeuken en in de garage zijn ernstig verzakt en moeten opnieuw gestraat worden. Besloten wordt onder het terras en in de bijkeuken een gewapend beton vloer aan te brengen om opvriezen en verzakking in de toekomst te voorkomen. In de vloer van de bijkeuken wordt tegen de muur van de keuken een goed toegankelijke leidinggoot gemaakt, afgedekt met hardhouten deksels. Daarin bevindt zich de uitsplitsing van de centrale toevoerleiding van het water, die onder de garagevloer ligt, naar de leidingen in het huis met de kranen waarmee die voor de winter afgetapt en afgesloten kunnen worden. De bestaande 30 x 30 cm trottoirtegels van het terras worden in cementspecie teruggelegd, terwille van de levendigheid onderste boven. De overige trottoirtegels, rondom het huis en in de garage, worden weer normaal in schoon zand gestraat.
- Water in de kruipruimte is al jaren een terugkerend probleem en is de oorzaak geweest van de aantasting van de woonkamervloer. Bij flinke regenval stroomt het vanuit de duinen naar het diepste deel van de polder, dat lager ligt dan het huis. De waterstand wordt door het polderbestuur met duikers in de sloten zodanig geregeld dat in alle sloten steeds water staat dat bereikbaar is voor het vee. Het huis ligt als het ware op een flauwe helling in de polder en vormt zo een barrière voor het afstromende water dat opstuwt tegen de zuid-westgevel. Bij zware regenval blijkt het afwateringsysteem van de polder soms niet snel genoeg te



1981 betonvloer terras gereed voor terugleggen tegels, terrasmuur gestraald, nieuw laag muurtje van niet geglazuurde steen.



1981 entreegebied wordt opnieuw bestraat

werken en stijgt het waterpeil tot op maaiveldhoogte en een enkele maal zelfs hoger. De grond rond het huis wordt dan drassig en de kruipruimte onder het huis, die niet is uitgevoerd als waterdichte bak, loopt vol. Rond het huis wordt daarom nu een zogenaamde "ribbendrain" gelegd, aangesloten op het afwaterings-systeem, en in de vloer van de kruipruimte wordt bij het toegangsluik achter de voordeur een put geplaatst met een pomp die de kruipruimte droog moet houden.

- Het hang- en sluitwerk wordt gehandhaafd en waar nodig gerepareerd. Buitendeuren worden voorzien van roestvrij stalen bevestigingshaken waar die ontbreken.
- In de woonkamer wordt de bestaande gietijzeren kolenkachel vervangen door een Deense plaatijzeren houtkachel die met zijn openschuifbare deurtjes dienst kan doen als open haard.
- De groen gestreepte zonneschermen met stalen knikarmen van het terras worden vervangen door nieuwe schermen, nu met effen geel doek. Voor geel wordt gekozen omdat het mooi licht geeft in de woonkamer als de schermen uit staan.
- De deels kapotte venetian blinds worden vervangen door licht metaalkleurige.
- Het sterk geroeste gegalvaniseerde harmonicagaas van de balkonhekken wordt vervangen door groen geplastificeerd harmonicagaas.
- Het entreegebied wordt voorzien van een verse puinlaag en een deklaag van zanderige grond. Omdat de oorspronkelijke grintbedekking in het verleden steeds werd overwoekerd door gras en onkruid wordt dit gebied nu ingezaaid met gras.
- Het huis wordt binnen en buiten afgeschilderd, grotendeels in de oorspronkelijke kleurstelling. Voor de buitenzijde van de stalen ramen en deuren wordt in afwijking daarvan gekozen voor een minder kwetsbare lichte groen-blauwe kleur. Het staalwerk van de balkonhekken en de geleidejukken langs het terras wordt standgroen geschilderd, evenals de garagedeuren. De afgebikte zuidwestgevel wordt voorlopig in ruwe staat gelaten en wordt samen met de rest van het huis (gebroken) wit geschilderd. De geschuurde binnenmuren, die ernstig vervuild zijn, worden nu ook geschilderd, in gebroken wit.



1987 het spouwblad op de verdieping is gesloopt. De ramen zijn alweer teruggeplaatst.



1987 idem het deel bij de keuken op de begane grond. Het massieve deel van de muur op de begane grond is goed te zien.



1987 op de begane grond is van het massieve metselwerk 10 cm afgehakt.

1984 het huis wordt met een viertal andere "witte villa's" uit de jaren dertig onder registratienummer 46892 opgenomen op de lijst van Rijksmonumenten en krijgt daarmee bescherming krachtens de monumentenwet. Onderhouds- en restauratiewerken komen daarmee van nu af aan in aanmerking voor overheidssubsidie.

1986 Tjeerd Dijkstra neemt afscheid als Rijksbouwmeester en start een eigen architectenbureau in Edam, waar hij sinds 1964 met zijn gezin woont in een door hemzelf verbouwde stolpboerderij

1987 Op verzoek van zijn zuster Machteld neemt Tjeerd Dijkstra haar aandeel in het huis over, met de afspraak dat zij tot het einde van haar leven gedurende een aantal weken per jaar van het huis gebruik kan blijven maken. Van nu af aan zijn Tjeerd en Hermien Dijkstra de enige eigenaren. Zij gebruiken het huis doorgaans in de voorzomer, aansluitend op een verblijf van Machteld Dijkstra in het voorjaar. De rest van het jaar geven zij het huis in gebruik aan familie of vrienden, tegen een vergoeding waarmee de oplopende vaste lasten van het huis deels gedekt kunnen worden.

De bij de restauratie in 1981-82 om financiële redenen uitgestelde werkzaamheden worden nu – wederom door Chris van Iwaarden - uitgevoerd op basis van een door Tjeerd Dijkstra gemaakte omschrijving

- De zuid-westgevel, waar bij de restauratie in 1981-'82 de gevelstrips van zijn verwijderd wordt over de volle hoogte vernieuwd. Begonnen wordt het buitenblad van de spouwmuur op de verdieping te verwijderen, tegelijkertijd met het uitnemen van de stalen ramen.

Om voor goed een eind aan te maken aan de vochtdoorslag door het massieve deel van de zuid-westgevel op de begane grond wordt overwogen in de muur een vochtbarrière te maken in de vorm van een vochtkerende laag bitumenweefsel. Na overleg met monumentenzorg wordt besloten tot een radicaler oplossing: het maken van een spouw. Daarvoor moet van de muur tenminste 10 cm afgehakt worden, om ruimte te maken voor een buitenspouwblad van 7 cm en een spouw van 3 cm. Om dat te kunnen doen wordt eerst een patroon van gaten van 10



1987 het metselwerk van de hoekpenant is deels 10 cm afgehakt



1987 het nieuwe buitenspouwblad van de ZW-gevel is opgetrokken



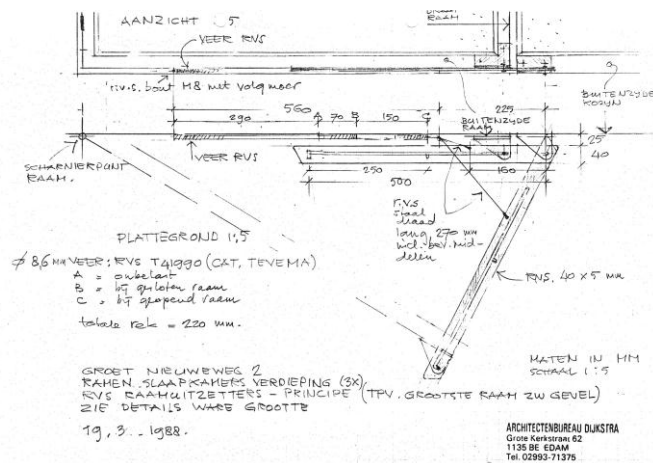
1987 bovenaanzicht 7 cm gezaagde steen en 3 cm spouw er achter

cm diepte in de gevel geboord. Daarna wordt voorzichtig het tussenliggende metselwerk weggehakt. Het nieuwe buitenspouwblad wordt in halfsteens verband opgetrokken van op de gewenste breedte van 7 cm gezaagde waalformaat metselsteen, met een spouw van ca 3 cm erachter, zodat de nieuwe muur gelijk van dikte is aan de oorspronkelijke. Daarboven, waar het oorspronkelijke buitenspouwblad is verwijderd, wordt, nadat de stalen ramen zijn teruggeplaatst, een nieuw halfsteens buitenblad gemetseld. Daarmee is het oorspronkelijke aanzien van de gevel hersteld.

- De voordeur en de in 1968 nog niet vervangen stalen ramen op de verdieping beginnen ook roestverschijnselen te vertonen en worden met inbegrip van de dagstukken uitgenomen, gestraald, behandeld en, behoudens de naar binnendraaiende stalen buitendeuren van de noordelijke slaapkamer, weer teruggeplaatst. De fabriek van de Vries Robbé is overgegaan in andere handen, maar kan het restauratiewerk nog wel verzorgen. De naar binnendraaiende deuren van de noordelijke slaapkamer worden vervangen door een aluminium schuifpui omdat zij een te grote belemmering vormen voor het gebruik van de kamer. Voor aluminium wordt gekozen omdat stalen schuifdeuren voor dit doel niet verkrijgbaar zijn.
- De luifel boven de voordeur begint door te roesten en wordt vervangen.
- Het muurwerk boven de voordeur en boven de stalen ramen op de begane grond vertoont aan de buitenzijde scheuren die worden veroorzaakt door roestvorming op de L-stalen lateien. De lateiën worden uitgehakt, volbad verzinkt en weer teruggeplaatst.
- Hetzelfde wordt gedaan bij de L-stalen latei boven de schuifpui in de zuidwestgevel, die vrij komt bij het weghakken van de buitenste 10 cm van de muur. De stalen latei erachter komt daarmee in het zicht en wordt ter plaatse ontroest en geconserveerd. Van de L-stalen latei boven de schuifpui in de zuid-oostgevel wordt de zuidelijke punt, die vrijkomt bij het verwijderen van de buitenste 10 cm metselwerk van de hoekpenant eveneens ontroest en geconserveerd..
- De kop van de in de penant tussen de schuifpui en het raam ernaast in de noord-westgevel opgelegde stalen onderslagbalk in de vloer van de woonkamer wordt bij de



1987 restauratie gereed

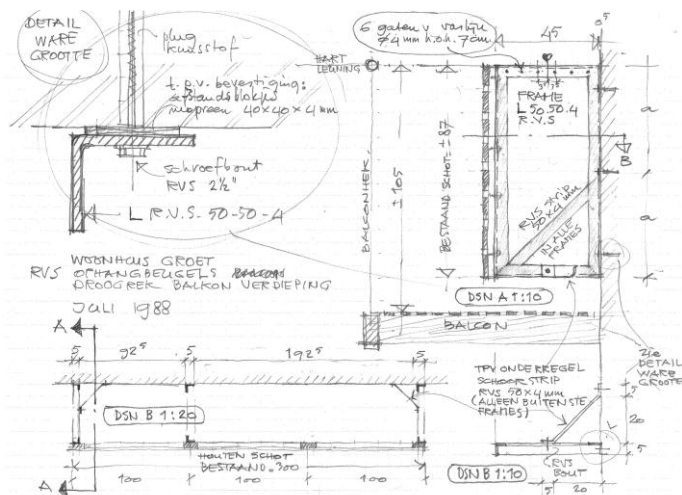


1988

1988 rvs raamuitzetbeugel voor ramen verdieping

- gevel tijdelijk ondervangen met een hulpconstructie, rondom uitgehakt, ontroest, geconserveerd en weer aangemetseld
- De bovenbalken van de stalen jukken die – haaks op de van de stalen schuifdeuren van de woonkamer zijn sterk door roest aangetast. Die balken bestaan uit een recht U-profiel dat fungeert als draagbalk voor een bij de gevel rondlopend U-profiel dat de rails draagt waaraan de deuren hangen. De profielen zijn over een grote lengte rug aan rug tegen elkaar gebout. In de naad tussen die profielen heeft zich roest gevormd met als gevolg dat de balken nu uit elkaar gedrukt worden. Verder zijn de draagbalken ook bij de oplegging in de muur aan het roesten. De balken worden losgekoppeld, losgemaakt van het staande U-profiel op de kop, uit de muren verwijderd, ontroest en geconserveerd. Bij het terugplaatsen worden de draagbalken bevestigd tegen de buitenzijde van de staande profielen waar zij oorspronkelijk tegen aan liepen, met als gevolg dat er tussen de liggende U-profielen nu voldoende ruimte ontstaat om ze rondom goed te kunnen schilderen. Bij de muur worden de rechte draagprofielen ingekort en met een roestvrij stalen schoen en roestvrij stalen bouten aan de gevel bevestigd.
  - Enkele van de uitkragende balken van het balkon zijn aangetast en worden vervangen door geconserveerde nieuwe balken. De eveneens aangetaste voorbalk wordt vervangen door een hardhouten balk.
  - Na gereedkomen van deze werkzaamheden wordt de buitengevel geheel geschilderd in dezelfde kleurstelling als in 1982.

Bij harde wind heeft een gebruiker van het huis bij het openzetten de macht verloren over een raam van één van de slaapkamers, als gevolg waarvan het uit de scharnieren is gevlogen. Tjeerd Dijkstra ontwerpt horizontaal scharnierende beugels van roestvrij stripstaal die met een trekveer worden gemonteerd op de buitenzijde van de raamkozijnen van de slaapkamers. De beugels beschermen de ramen tegen uitwaaien en vervangen tevens de bij geopende ramen naar binnen stekende oorspronkelijke raamuitzetters waarvoor voordien gaten in de horren gehouden moesten worden. De door de dorpstimmerman in de jaren dertig gemaakte logge houten raamhorren voor de slaapkamers worden vervangen door



1988 ombouw van horrenkast tot wasdroogrek

lichte horren in een smalle aluminium omlijsting die, als zij niet gebruikt worden, in de slaapkamers achter de gordijnen kunnen blijven staan.

Het frame op het balkon dat diende om de op het balkon geplaatste oorspronkelijke houten horren aan het zicht te onttrekken wordt nu verder van de muur geplaatst op verzinkt stalen steunen met geplastificeerd draad ertussen en gaat zo dienen als droogrek voor wasgoed.

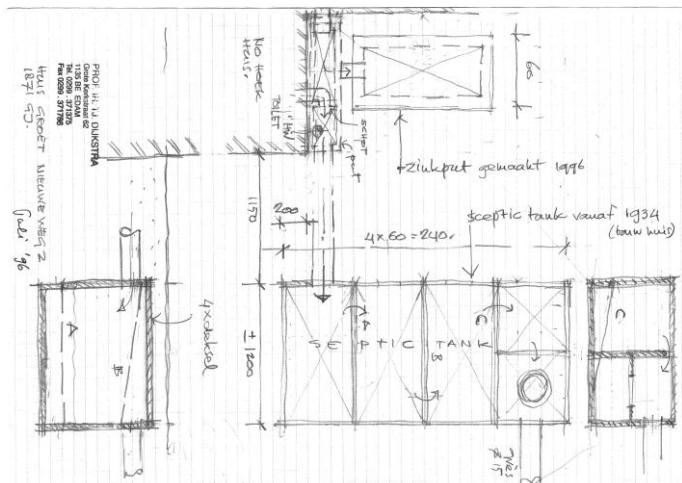
Op het terras verschijnen houten terrasstoelen van met een kleurloze transparante beits behandeld western red cedar. Daarmee wordt voorkomen dat de inmiddels niet meer zo nieuwe Deense rotanstoelen regelmatig buiten gebruikt worden en daarmee extra snel slijten.



1996 leegzuigen septic tank

1996

Steeds vaker komt het voor dat de septic tank verstopt raakt. De oorzaak lijkt te zijn dat de biologische afbraakprocessen waar de werking op is gebaseerd worden belemmerd door de zeep en de oplosmiddelen die in het huishouden worden gebruikt. Om die reden wordt een scheiding aangebracht tussen enerzijds de afvoer van het toilet die direct op de septic tank blijft lozen en anderzijds de afvoeren van wastafels en de spoelbakken in de keuken en de bijkeuken, die samenkomen in een centrale rioolbuis in de vloergoot in de bijkeuken. Van daar uit wordt het afvalwater naar een nieuwe pompput gevoerd, die gemaakt wordt waar deze verzamelleiding door de oostgevel van de bijkeuken buitenkomt. De pomp in deze put krijgt een ondergrondse afvoerleiding naar de naastliggende bossage, waar hij het water bovengronds lost via een zwanenhals. Een andere mogelijkheid is er niet want in de omgeving van het huis is geen riool waar het huis op aangesloten kan worden.

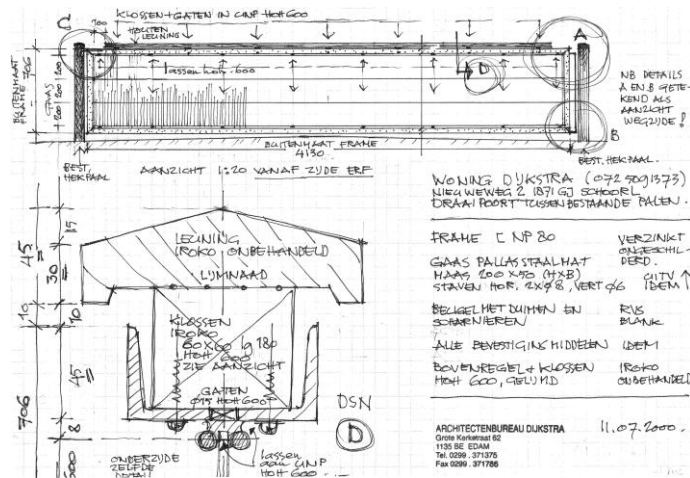


1996 ligging en doorsneden van septic tank en nieuwe afvoerput

1997

Bij inspectie van het dak blijkt dat daar, met name bij de randen, nog steeds plas- en blaasvorming optreedt met risico's voor lekkage. Om hieraan voorgoed een eind te maken worden op de bestaande dakbedekking isolerende lichtgewicht afschotplaten aangebracht waarmee het water geleid wordt naar de afvoeren in de buitenhoeken van de het dakoverstek. Daarop wordt een nieuwe dakbedekking aangebracht, bij de dakranden eindigend in een aluminium daktrim.





2000

Bij één van de deuren van de schuifpui van de zuid-westgevel treedt in het onderpaneel van binnenuit roestvorming op. De deur wordt door de stalenramenfabriek Gorter te Wormerveer een primer in de grondverf gezet, teruggeplaatst en daarna afgeschilderd.

2001

Het oorspronkelijke tweevleugelige ingangshek is in de jaren vijftig vervangen door een aan één van de oorspronkelijke palen afgehangen houten hek in de vorm van een geschoorde balk. Die is inmiddels ook vergaan en wordt vervangen door een door Tjeerd Dijkstra ontworpen nieuw verzinkt stalen draaihek over de volle breedte, bestaande uit een omranding van U profiel met daarin gelast metaalgaas en erop een onbehandelde iroko dekregel. Het hek wordt afgehangen aan één van de bestaande buispalen, die nog in redelijke staat verkeert, met twee daaromheen geklemde verstelbare roestvrijstalen ringen met opgelaste duimscharnieren. Het hek dat door zijn grote lengte zonder verstijving zou doorzakken, wordt voorzien van een roestvrij stalen spandraad met draadspanner die het in vorm houdt

2001 nieuw toegangshek- verzinkt staal met houten afdekregel



2002 nieuw dak garage van U-vormig gezette aluminium platen

2002

De garage wordt al jaren gebruikt als schuur voor fietsen, tuingereedschap en buitenspeelgoed, en verder als werkplaats en berging. Het sterk verweerde dak van asbestcement golfplaten moet vervangen worden. Omdat gebogen golfplaten niet meer op de markt verkrijgbaar zijn wordt besloten de bestaande golfplaten te vervangen door in dezelfde straal gebogen zogenaamde "Kalzip"elementen, U-vormig gezette, in dit geval 30 cm brede aluminiumplaten die als goten naast elkaar gelegd worden, de opstaande zijwanden onderling met een kraal verbonden. In het dak wordt een klein vierkant dakraam aangebracht.

2003

De rugleuningen van de banken in de woonkamer met de bekleding van Betty Hubers zijn tot op de draad versleten. Tjeerd Dijkstra ontwerpt en maakt zelf nieuwe, met een dunne stugge laag schuimrubber omklede rugleuningen uit één stuk, die scharnierend en afneembaar aan de muur gehaakt worden. De afneembare bekleding wordt rond de houten rugleuningen gespannen met twee aluminium pijpen die in een sleuf in de



2006 nieuwe rugleuningen voor de banken in de zithoek



2012 de zithoek in de woonkamer



2012 de eethoek in de woonkamer

lange zijden van de stof zijn opgenomen en achter de rug met elastiek naar elkaar toe getrokken worden.

2006 De Genemuider matten op de banken in de zithoek zijn nu ook zo versleten dat zij vervangen moeten worden. Daarvoor in de plaats komen stevige matrassen, beled met een stugge en sterke zwarte Finse bekledingsstof, bestaande uit 70% geïmpregneerd papier en 30% katoen. Voor de buitenbank wordt van dezelfde stof, maar in zandkleur een in vier delen opvouwbaar matras gemaakt. De houten terrastoelen krijgen met groen en blauw zeildoek beklede tweedelige en samenvouwbaar schuimrubber kussens. De met mooi weer buiten gebruikte kussens en de matras voor de bank worden bij slecht weer binnen, op de vloer in de woonkamer gelegd.

2010 De scheurvorming in de zwart-granito douchebak op de verdieping leidt tot lekkage en wordt zo ernstig dat reparatie daarvan niet meer helpt. Besloten wordt ook hier, zoals eerder in de spoelbak van het aanrecht in de keuken, een bodem van dubbel hard gebakken tegels, hier 10 x 10 cm, aan te brengen. Daaronder wordt eerst een vloertje van licht gewapend beton aangebracht. Op deze wijze kan bij het verhelpen van de lekkage de granito bak gehandhaafd worden.

2012 Het huis wordt, met inbegrip van de inrichting, overgedragen aan de vereniging Hendrick de Keyser, die als nieuwe eigenaar de zorg ervoor op zich neemt, daarbij op verzoek van Tjeerd Dijkstra geadviseerd door architect Bastiaan Jongerius. Hendrick de Keyser staat in ons land bekend als een zeer deskundige en betrouwbare beheerder van waardevol cultureel erfgoed. De in Edam geboren en getogen Bastiaan Jongerius is een goede vriend van Tjeerd en Hermien Dijkstra. Hij heeft na zijn afstuderen aan de TU-Delft enige jaren met Tjeerd Dijkstra samengewerkt aan verschillende projecten. Hij is vaak te gast geweest in het huis in Groet, kent het huis goed en is eraan verknocht. Sinds kort beschikt hij zelf over een zomerhuis in Groet aan de Wagenmakersweg, aan de overzijde van de Heereweg.

Het huis blijft bij de Vereniging Hendrick de Keyser in gebruik als zomerhuis, te verhuren aan zijn leden. Het behoudt daarmee het



2012 het huis zoals het is overgedragen aan de Vereniging Hendrick de Keyser

gebruik waarvoor het bedoeld was. Vanaf 1980 zijn de rollen van eigenaar en architect in één persoon verenigd geweest. Dat wordt nu weer zoals bij de bouw van het huis: er is een deskundige en betrokken opdrachtgever en er is een jonge, eveneens sterk betrokken architect, die samen voor het huis gaan zorgen. Het huis is in goede staat en kan zo nog in lengte van jaren de intenties van zijn stichters uitdragen.



Met inbegrip van het uitzicht, dat in 68 jaar nauwelijks veranderd is.

Edam, 30 september 2012 - Tjeerd Dijkstra